

LA HAUTE-MEUSE...

transparente

Bulletin trimestriel d'information • n°97 • Septembre 2019



Sommaire

Bilan

- Les plantes invasives en Haute Meuse : où en est-on ?
- Le CRHM était présent près de chez vous cet été

Agenda

- Calendrier de nos stands et manifestations

Animations pédagogiques, gestion de plantes invasives, opérations rivières propres.... L'été fut bien actif pour la Cellule de coordination du CRHM. Des activités qui se prolongeront ces prochaines semaines avec des inventaires de terrain, de nouvelles animations et la dernière phase de construction du Protocole d'Accord 2020-2022

des partenaires du CRHM. Celui-ci sera présenté et validé lors de notre Assemblée générale du mois d'octobre au même titre que notre nouveau Conseil d'administration.

Frédéric MOUCHET, Coordinateur du CRHM

BiLan

LES PLANTES INVASIVES EN HAUTE MEUSE : OÙ EN EST-ON ?

LA BALSAMINE DE L'HIMALAYA

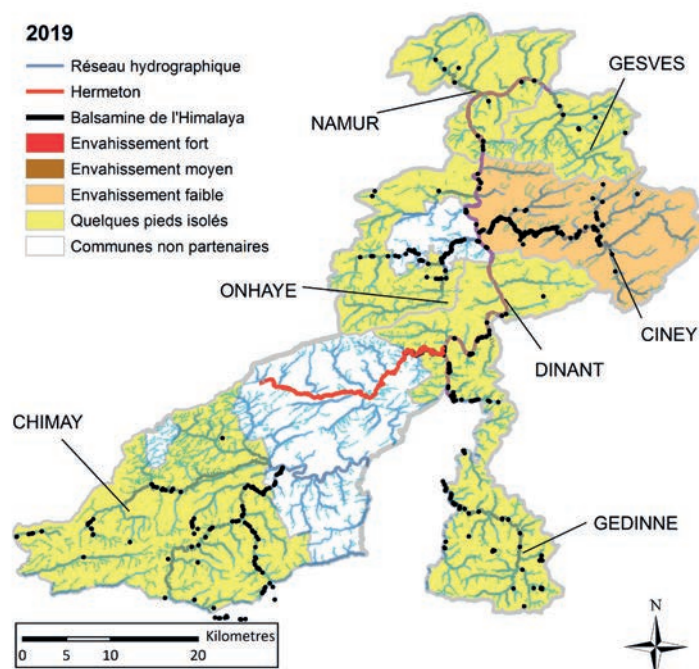
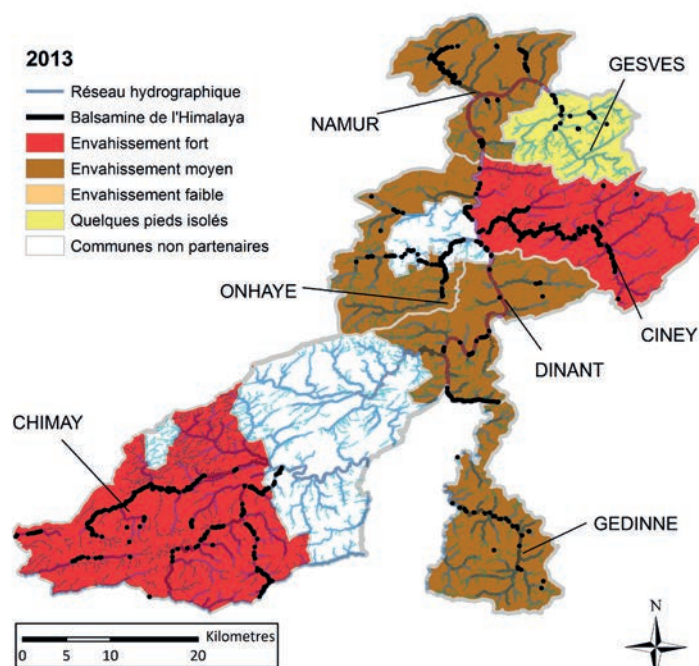
Depuis les premières campagnes d'arrachage en 2011, le Contrat de rivière Haute-Meuse n'a cessé de multiplier ces efforts dans la lutte contre la balsamine de l'Himalaya. Le linéaire géré est passé de 30 à 220 km. D'un seul passage annuel, nous sommes aussi passés à deux puis parfois trois passages afin d'augmenter l'efficacité de la gestion et éradiquer cette plante invasive des plaines alluviales de nos cours d'eau. De nombreux étudiants et bénévoles sont venus prêter main forte à l'équipe du Contrat de rivière, ce qui représente des milliers d'heures de travail physique.

Aujourd'hui, nous sommes heureux de vous annoncer que ces mesures portent enfin leurs fruits et que certains cours d'eau auparavant envahis peuvent obtenir l'appellation « balsamine-free » comme le Leignon, la Gelbressée, le Petit Bocq ou le ruisseau de Malvoisin par exemple. Cela signifie qu'aucun plant de balsamine de l'Himalaya n'a été retrouvé durant 3 années consécutives.

D'autres cours d'eau sont, eux, en phase de surveillance. Plus aucun plant de balsamine n'y a été observé en 2018 ou en 2019 mais la période de 3 ans, nécessaire afin de s'assurer que la banque de graines présente dans le sol soit épuisée, n'est pas encore terminée. Parmi ces cours d'eau, nous pouvons citer le Crupet, le ruisseau de Massembre, le Houyoux et le Flavion.

Le travail se poursuit sur les autres cours d'eau avec des populations qui sont en nette diminution. Les cartographies ci-contre représentent l'état d'envahissement à l'échelle des 7 Comités locaux du CRHM en 2013 et 2019.

Les zones en blanc concernent des communes qui ne sont actuellement pas partenaires du CRHM et pour lesquelles nous ne disposons pas de données de terrain.



Le niveau d'envahissement des cours d'eau par la balsamine de l'Himalaya sur la zone d'action du CRHM s'est très fortement réduit entre 2013 et 2019 (Ventilation par Comité local).

Notons pour être complet qu'un arrachage systématique a été entrepris cette année sur la partie aval de l'Hermeton sur un linéaire d'environ 3,5 km en partant de sa confluence avec la Meuse. Deux passages ont été réalisés par la Cellule de coordination du CRHM, épaulée par deux étudiants et des bénévoles.



Cet été, le CRHM s'est attaqué à la gestion de la balsamine de l'Himalaya dans la partie aval de l'Hermeton

La gestion de la balsamine de l'Himalaya dans le bassin de l'Hermeton est cependant rendue difficile par le peu d'accès et le fait que les parties amont de ce cours d'eau, elles aussi envahies, se situent sur le territoire de Communes qui ne sont pas partenaires du Contrat de rivière Haute-Meuse. Sans une gestion de ces parties amont, l'éradication de la balsamine de l'Himalaya dans la partie aval est compromise. Une gestion est cependant nécessaire afin de limiter son impact dans les zones Natura 2000 à proximité de la confluence.

LA BERCE DU CAUCASE



La gestion de la berce du Caucase s'effectue avec un équipement de protection individuel pour éviter tout contact avec la sève photo-sensibilisante

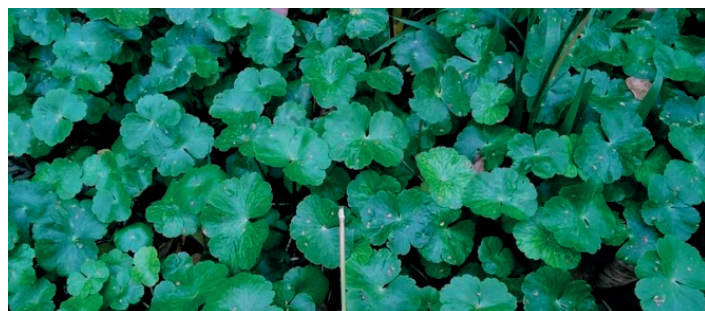
La berce du Caucase est bien présente chez nous et peut poser de graves soucis sanitaires car sa sève est photo-sensibilisante. Pour la gérer en Wallonie, un plan de gestion concerté, auquel le Contrat de rivière Haute-Meuse prend part, a été mis en place par la CiEi (Cellule interdépartementale Espèces invasives). Les zones répertoriées sont réparties entre différents opérateurs. Le Contrat de rivière Haute-Meuse surveille, coordonne la gestion, ou gère lui-même les berces présentes en bord de cours d'eau.

La gestion de la berce du Caucase s'effectue au moyen d'une bêche et l'opérateur doit revêtir un équipement de protection spécifique afin de se protéger de la sève. Les plants sont coupés sous le collet afin de détruire le système racinaire.

L'éradication de la berce du Caucase est un travail de longue haleine car les graines ont une durée de vie de 7 ans dans le sol.

L'HYDROCOTYLE FAUSSE-RENONCLE

L'hydrocotyle fausse-renoncule est une espèce aquatique exotique envahissante originaire du sud de l'Amérique du Nord et d'Amérique centrale. Elle est susceptible de fréquenter toutes les eaux douces bien éclairées, stagnantes ou à faibles débits. Elle est amphibie, c'est-à-dire qu'elle peut aussi coloniser les prairies humides. Elle apprécie les milieux riches en éléments nutritifs (azote, phosphate) et supporte bien la pollution organique. Elle colonise rapidement toute la surface d'eau disponible comme l'illustre bien la photo ci-dessous.



L'hydrocotyle fausse-renoncule a la capacité de couvrir rapidement de larges surfaces

L'hydrocotyle est présente sur le territoire du CRHM en quatre endroits connus actuellement. La gestion est en cours sur chaque site via un arrachage des plants qui sont ensuite mis à sécher.

LA RENOUÉE DU JAPON

La renouée du Japon est bien implantée dans nos régions. Sa propagation par voie végétative est facilitée par les transports de terre et les engins mécanisés, qui brisent les tiges et les racines et peuvent les répandre sur de grandes surfaces. La lutte contre cette plante est très difficile compte tenu de sa vigueur et de sa capacité de propagation. Jusqu'à présent le CRHM ne s'est pas attaqué à cette plante invasive. Les seuls conseils délivrés aux gestionnaires étaient de ne pas trop y toucher afin d'éviter sa propagation. Des gestions pilotes pourraient néanmoins être envisagées en certains sites spécifiques à l'avenir (petites populations en zone amont des cours d'eau, sites de grand intérêt biologique...).

LE CRHM ÉTAIT PRÉSENT PRÈS DE CHEZ VOUS CET ÉTÉ

BALADE AU FIL DE L'EAU SUR LA MEUSE À WÉPION

À l'initiative du SPW, dans le cadre de l'année à thème « Wallonie Terre d'eau », le Contrat de rivière Haute-Meuse a proposé le dimanche 28 juillet dernier une croisière explicative sur la Meuse entre Namur et Wépion.

C'est donc une centaine de personnes qui ont pris part, sous une fine pluie, à cette croisière qui les a emmené de la confluence entre la Sambre et la Meuse au Grognon, jusqu'à l'île de Dave à Wépion. Les participants ont été plongés dans l'histoire de la Meuse pendant 2 heures avec de nombreuses explications données par l'équipe du CRHM. Au fil de la balade, les participants ont pu en apprendre d'avantage sur le fonctionnement d'une écluse, les règles de navigation en Meuse, mais aussi sur certains de ses habitants comme le cormoran ou le castor.



Découverte de la Meuse namuroise...pour tous les âges !!



*Le castor, un animal dont on ne voit souvent que les traces....
Et qui est pourtant bien présent en Meuse*

OPÉRATIONS RIVIÈRES PROPRES À COUVIN ET CERFONTAINE : IMPORTANTE MOBILISATION CITOYENNE

Très beau succès pour les deux opérations de ramassage de déchets réalisées ces 10 et 21 août derniers sur Cerfontaine et Couvin avec pas moins de 120 personnes qui ont participé à la préservation de l'Eau d'Heure et de l'Eau Noire.

A Cerfontaine, en collaboration avec le Contrat de rivière Sambre et le réseau d'Ambassad'Heures de Cerfontaine, ce sont un peu plus de 4km de l'Eau d'Heure qui ont été nettoyés dans le centre du village ainsi que les rues à proximité.

Equipés en circonstance, plusieurs équipes ont dû être formées pour prospecter différentes zones à l'aide des cartes préalablement établies par les Contrats de rivière.



Les bénévoles de Cerfontaine armés jusqu'aux dents !

A Couvin, ce sont 25 « points noirs » relevés lors des inventaires des atteintes du Contrat de rivière Haute-Meuse qui ont été résolus sur près de 5 km de linéaire sur l'Eau Noire et quelques gros spots envahis de déchets divers le long de la N5. Au total, ce sont plus de 100 sacs récoltés depuis le poste frontière de Brûly jusqu'à Petigny, sur Couvin... pour le bien-être notamment d'espèces piscicoles qui commenceront leur période de frai d'ici quelques semaines.



Plusieurs aires de stationnement de la N5 longent l'Eau Noire et sont victimes de nombreuses incivilités impactant la rivière



Les deux Opérations Rivières Propres se sont déroulées dans une incroyable bonne humeur. Soulignons l'implication des Administrations communales au niveau de l'organisation. Elles ont également bien récompensé leurs citoyens en offrant le petit déjeuner ou le dîner et se sont chargés de l'évacuation des déchets récoltés.

ANIMATIONS « JOURS BLANCS » À MOMIGNIES

Ce 21 juin dernier, le Contrat de rivière Haute-Meuse et le Contrat de rivière Sambre & Affluents ont animé un groupe scolaire de Chimay lors des « Jours blancs » organisés par l'ATL de Momignies.

Le long du Ravel à Momignies, les enfants se sont familiarisés avec différentes espèces aquatiques par des jeux de reconnaissance, une pêche aux insectes dans la récente mare creusée et des observations commentées par les animateurs présents. Ce fut l'occasion de souligner la richesse biologique déjà présente dans une mare réalisée il y a moins d'un an et de les sensibiliser à l'importance des zones humides.



Les élèves à la pêche aux insectes aquatiques dans la nouvelle mare

DES ANIMATIONS POUR LES ENFANTS AUX FÊTES DE WALLONIE

A l'occasion des Fêtes de Wallonie, la Province de Namur ouvrait les portes du palais provincial, transformé le temps d'une après-midi en « Palais des Enfants ».

Parmi les animations, celles proposées par la SPGE et le Contrat de rivière Haute-Meuse les jeudi 12 et vendredi 13 septembre. Les élèves ont découvert le fonctionnement d'une station d'épuration et fabriqué des produits d'entretien écologiques respectueux de nos rivières.



La SPGE et le CRHM se sont associés pour faire découvrir à 400 élèves namurois l'épuration des eaux usées en Wallonie

Le dimanche 15 septembre, c'est le thème du climat qui était abordé dans ce « palais des enfants ». La Cellule de coordination du CRHM a adapté ses thématiques d'animation aux visiteurs afin de leur faire découvrir les effets du réchauffement climatique sur les inondations et les coulées de boues au travers d'une maquette interactive prêtée par le Contrat de rivière Meuse Aval. Ce sont ainsi quelques 150 personnes, essentiellement des enfants, qui ont pu participer à l'animation durant cet événement.



120 enfants ont pu découvrir les effets du réchauffement climatique sur les inondations et les coulées boueuses

CALENDRIER DE NOS STANDS ET MANIFESTATIONS

PROLONGATION DE L'EXPOSITION «BURNOT, IL A UN DRÔLE DE NOM MON VOISIN» À PROFONDEVILLE

Date : jusqu'au 31 octobre

Le Contrat de rivière Haute-Meuse et la Commune de Profondeville ont le plaisir de vous annoncer la prolongation de cette exposition consacrée au Burnot à l'église de Profondeville. Pour rappel, les photos qui sont présentées ont été prises par un photographe naturaliste de l'entité, Michel Fautsch, qui a parcouru le Burnot au fil des saisons et qui nous fait découvrir sa vision du cours d'eau au travers de magnifiques clichés.

Lieu : église de Profondeville (chaussée de Dinant)

Horaire : tous les jours de 9H à 18H



LE CASTOR AU WEEKEND DU BOIS À BEAURAING

Date: Dimanche 20 octobre 2019

Dans le cadre du weekend du bois, l'Office du Tourisme de Beauraing propose chaque année une grande «Fête du Bois» dans le parc du Castel Saint-Pierre à Beauraing. Cette manifestation rassemble un grand nombre d'activités sur la thématique du bois et des forêts avec une approche éducative et ludique. C'est une journée familiale à prix très démocratique : le «pass activités» pour les +6 ans vous est proposé à 2 euros ! Bar et petite restauration sur place (produits régionaux) et marché artisanal présent. Les Contrats de rivière Lesse et Haute-Meuse seront présents lors de cette manifestation avec un stand d'information relatif au castor. Programme complet disponible sur le site internet de l'Office du Tourisme de Beauraing.

Organisateur : Office du Tourisme de Beauraing

Contact : Office du Tourisme de Beauraing : 082/71 11 40

Lieu : Parc communal du Castel-Saint-Pierre de Beauraing, entrée par le Castel-Saint-Pierre, suivre le fléchage

Heure : 10h à 18h



BALADE « ICI C'EST COOL... LE BURNOT » À SAINT GÉRARD

Date : Dimanche 17 novembre 2019

Lors du petit déjeuner OXFAM réalisé dans le cadre du festival 100%Rural, il vous sera possible de partir à la découverte du parcours didactique autour du Burnot accompagné d'un guide et de découvrir de cette manière les spécificités du cours d'eau local. Il est possible de participer aux deux événements séparément ou bien pour vous l'occasion de combiner deux moments conviviaux autour de l'Abbaye de Brogne. Prévoir un équipement de promenade adapté à la météo. Retrouvez l'ensemble des activités du festival sur www.entresambreetmeuse.be

Organisateur : Contrat de rivière Haute-Meuse

Contact : Jean-François Huaux – 081/77.50.45 – jean-francois.huaux@crhm.be

Lieu : Saint-Gérard (Mettet) - salle des fêtes, Place de Brogne

Heure : Départ à 10h30 pour la balade (Petit-déjeuner de 8h30 à 11h30)



UN ATELIER DE FABRICATION DE PRODUITS D'ENTRETIEN ÉCOLOGIQUES AU PETIT MARCHÉ DE FLORENNES

Date : Samedi 23 novembre 2019

Pendant le marché saisonnier de produits locaux (fruits, légumes, bières et autres produits artisanaux), découvrez le stand de fabrication de produits d'entretien écologiques du CRHM et repartez chez vous avec quelques échantillons préparés par vos soins... Une manière de donner un coup de pouce à la nature en utilisant ces produits non-polluants et nettement moins chers, réduisant l'impact sur l'environnement et favorisant la préservation de nos cours d'eau !

Organisateur : Votre Petit Marché asbl et la Commune de Florennes

Contact : Yasmina Djegham – 071/68.14.65 – yasmina.djegham@florennes.be

Lieu : Place Verte - Florennes

Heure : 10h à 13h (pendant la durée du Petit Marché)



CONFECTION DE PRODUITS D'ENTRETIEN ÉCOLOGIQUES À LA JOURNÉE DE L'ARBRE D'YVOIR

Date : Samedi 23 novembre 2019

La Journée de l'Arbre d'Yvoir sera couplée à une fête du développement durable accueillant de nombreuses associations. Parmi celles-ci, la cellule de coordination du CRHM tiendra un atelier de confection de produits d'entretien écologiques où il vous sera possible d'apprendre comment fabriquer vos produits ménagers de manière écologique et économique !

Organisateur : Commune d'Yvoir

Contact : Céline Mathelart – 082/61.03.73
environnement@yvoir.be

Lieu : Place communale d'Yvoir

Heure : 10h à 13h



STAND D'INFORMATION À LA JOURNÉE DE L'ARBRE À LA BRUYÈRE

Date : samedi 23 novembre 2019

Cette année, la Commune de La Bruyère a choisi le thème de la biodiversité. Les Contrats de rivière Haute Meuse et Meuse aval vous accueilleront une nouvelle fois sur leur stand ! Cette année, en plus de la distribution de cornouiller sanguin, on notera la présence de divers producteurs locaux et de services locaux. N'hésitez pas à venir voir ce qui se fait dans votre région et à vous entretenir avec eux !

Organisateur : Commune de La Bruyère

Contact : Chimène Morphée – 081/55.92.35

Lieu : Parc communal de Rhisnes

Heure : les informations suivront sur notre site internet !



STAND D'INFORMATION À LA FÊTE DU DÉVELOPPEMENT DURABLE À EGHEZÉE

Date : samedi 23 novembre 2019

Comme chaque année, les Contrats de rivière Haute-Meuse et Meuse aval vous accueilleront sur leur stand lors de la fête du développement durable, qui se déroule du mercredi 20 au samedi 23 novembre 2019.

Organisateur : Commune d'Eghezée

Contact : Géraldine Willems – 081/810.144
geraldine.willems@eghezee.be

Lieu : Centre culturel d'Eghezée

Heure : 09h à 13h



A LA DÉCOUVERTE DU BURNOT LORS DE LA JOURNÉE DE L'ARBRE À METTET

Date : Dimanche 24 novembre 2019

Lors de la distribution gratuite d'arbres proposée par la Commune de Mettet, la cellule de coordination du Contrat de rivière Haute-Meuse tiendra un stand de sensibilisation sur lequel vous pourrez retrouver quelques clichés photographiques du Burnot et obtenir des informations sur les parcours didactiques autour de la rivière réalisés sur le territoire du GAL de l'Entre-Sambre-et-Meuse.

Lors de cette journée, vous pourrez découvrir l'exposition des arbres remarquables et sa balade guidée. Concours et verre d'amitié sont également prévus !

Organisateur : Commune de Mettet

Contact : Sylvie Depraetere – 071/72.03.32
sylvie.depraetere@mettet.be

Lieu : Abbaye de Brogne – rue du Stampia – Saint-Gérard

Heure : De 9h à 15h



Coordinateur : Frédéric Mouchet
Secrétariat et gestion administrative : Bénédicte Stouffs
Chargés de mission : Jordan Caussin, Olivier Doupagne,
Jean-François Huaux, Sylvain Richard,
Thibaut Sabbe

**CONTRAT DE RIVIÈRE
HAUTE-MEUSE, asbl**
Cellule de coordination

Rue Lelièvre 6 – 5000 Namur
Tel : 081 77 67 32

E-mail : contact@crhm.be

Imprimé sur papier recyclé
COPYHOUSE
CREATION DESIGN - IMPRESSION - LETTRAGE - PLV
tirage 3.500 exemplaires



Quand vous aurez fini de me lire et de me relire, confiez-moi à une amie, un ami, des voisins ...

Envie de recevoir ce bulletin en version électronique?
Rendez-vous sur www.crhm.be

Pour la version papier du bulletin :

- Nouvel abonnement (gratuit)
- Changement d'adresse
- Ne souhaite plus recevoir la version papier du bulletin d'information

Nom :

Prénom :

Institution / Entreprise :

Adresse complète :

Tél :

E-mail :

Site internet :

A renvoyer à la Cellule de coordination du CRHM
par courrier (Rue Lelièvre 6 - 5000 Namur)
ou par e-mail : contact@crhm.be

Le Comité de rivière (Assemblée générale) du Contrat de rivière Haute-Meuse (CRHM) est composé de nombreux partenaires. Il est constitué en asbl dont voici la composition :

Acteurs locaux

Animation gelbressoise asbl, Bureau Economique de la Province de Namur, Centre YWCA « Les Fauvettes » asbl, Cercle des Naturalistes de Belgique asbl (CNB), Ciney environnement, Club Alpin Belge (aile francophone) (CAB), Comité régional Anti-Carrière (CRAC), Commission internationale de la Meuse, Commission wallonne d'Etudes et de Protection des Sites Souterrains (CWEPSS), Empreintes asbl (CRIE de Namur), Fédération belge de Batellerie, Fédération francophone de Canoë (FFC), Fédération francophone de Ski nautique et de Wakeboard (FFSNW), Fédération Francophone de Yachting Belge (FFYB), Fédération halieutique et piscicole du sous-bassin Meuse amont (FHPMa), Fédération HoReCa de Namur et du Brabant wallon, Fédération wallonne de l'Agriculture (FWA), Fondation CYRYS, Fondation Gouverneur René Close, Fondation rurale de Wallonie (FRW), Groupe d'Action Local (GAL) de l'Entre Sambre et Meuse, Intercommunale namuroise de Services publics (INASEP), Infrabel sa, Klimen bergsportfederatie (KBF), La Fario asbl, La Maison de la Mémoire rurale de La Bruyère, Les Amis de la terre asbl, Les Amis de Marche-les-Dames asbl, Les pêcheurs de la Houille, Monuments et Sites de Saint Gérard et Graux asbl, Natagora, Office du Tourisme d'Hastière, Pays de la Molinee asbl, Port Autonome de Namur (PAN), Profondeville-Lustin Perles de la Meuse, Royal Cercle nautique de Dinant, Royal Club nautique Sambre et Meuse (section aviron), Spéléo-J, Union belge de Spéléologie (UBS), Virelles-Nature, Vivaqua.

Administrations fédérales, régionales et organes consultatifs

SPW - Direction générale de l'Agriculture, des Ressources naturelles et de l'Environnement (DGO3) : Département de la Nature et des Forêts (DNF), Département de la Ruralité et des Cours d'eau (DRC), Département de l'Environnement et de l'Eau (DEE).

SPW - Direction Générale de la Mobilité et des Voies Hydrauliques (DGO2) : Département des Voies hydrauliques de Namur (DVHN), Service d'études hydrologiques (SETHY).

SPW - Direction Générale des Routes et Bâtiments (DGO1) : Département des Infrastructures subsidiées, Direction des Routes de Namur.

SPW - Secrétariat général - Direction du Centre régional de Crise.

SPW - Commissariat Général au Tourisme,
SPW - Département de la Géomatique.

Ministère de la Défense nationale, Zone de Police des Arches, Zone de Police Haute-Meuse.

Commission consultative de l'Eau.

Commission Consultative d'Aménagement du Territoire et de Mobilité (CCATM) de Gesves.

Pouvoirs locaux

Province de Namur : Conseil provincial, Administration des Services techniques et de l'Environnement, Fédération du Tourisme.
Province du Hainaut.

Administrations communales de Andenne, Assesse, Beauraing, Chimay, Ciney, Couvin, Dinant, Eghezée, Fernelmont, Florennes, Gedinne, Gesves, Hamois, Hastière, La Bruyère, Mettet, Momignies, Namur, Ohéy, Onhayé, Profondeville, Vresse-sur-Semois et Yvoir.



Réalisé avec le soutien du Service public de Wallonie, de la Province de Namur, de la Province du Hainaut et des 23 communes partenaires du CRHM : Andenne, Assesse, Beauraing, Chimay, Ciney, Couvin, Dinant, Eghezée, Fernelmont, Florennes, Gedinne, Gesves, Hamois, Hastière, La Bruyère, Mettet, Momignies, Namur, Ohéy, Onhayé, Profondeville, Vresse-sur-Semois et Yvoir.

Photo page de garde : le ruisseau de la Huilerie à Bruly-de-Pesche (Couvin)