

LA HAUTE-MEUSE...

transparente

Bulletin d'information • n°70 • Décembre 2012



Sommaire

Bilan

p. 2 : Chômage de la Meuse :
Synthèse des activités
menées dans le cadre
du CRHM

Actualité

p. 4 : Le projet Interreg
« Inondations Houille » (P2IH) :
Objectifs et état d'avancement
de l'étude transfrontalière

Agenda

p. 7 : Donnons vie à l'Eau :
l'enquête publique DCE
se clôture le 18 janvier 2013

p. 7 : Réhabilitation de sites karstiques
à Petigny (Couvin) le 2 mars 2013 :
Appel à bénévoles

Dans ce bulletin, un intérêt particulier est porté au bassin versant de la Houille et au projet Interreg « inondations » actuellement mené. Nous nous attarderons aussi sur les activités de sensibilisation menées à l'occasion du dernier chômage de la Meuse en début d'automne. Je souhaite remercier tout particulièrement les très nombreux bénévoles qui se sont impliqués de près ou de loin à ces activités.

L'année 2012 se clôture, et avec elle, l'enquête publique relative au projet de plan de gestion lié à la Directive Cadre Eau. Vous avez jusqu'au 18 janvier 2013 pour donner votre avis à ce sujet.

Notez déjà dans votre agenda que les Journées Wallonnes de l'Eau se tiendront du 13 au 24 mars prochain. Elles auront pour thème « Eau et Nature ». Le programme complet de l'événement figurera dans notre prochain numéro et sur notre site internet à partir de la fin février.

Au nom de toute l'équipe des collaborateurs de votre Contrat de rivière Haute-Meuse, je vous souhaite d'excellentes fêtes de fin d'année 2012 à vous et à vos proches.

Jean-Marc VAN ESPEN,
Président du CRHM



BiLan

CHÔMAGE DE LA MEUSE : SYNTHÈSE DES ACTIVITÉS MENÉES DANS LE CADRE DU CRHM

Une vaste « Opération Meuse propre » entre Dinant et Namur

Pour sa troisième édition, après 2004 et 2007, près de 400 bénévoles ont à nouveau répondu présents à l'appel du Contrat de rivière Haute-Meuse (CRHM) pour nettoyer la Meuse le samedi 22 septembre après-midi. Jeunes et moins jeunes ont parcouru avec beaucoup d'enthousiasme les parties asséchées du lit du fleuve à la recherche de pneus, plastiques et autres canettes. Encadrés par la Cellule de coordination du CRHM et des représentants des communes de Dinant, Anhée, Yvoir et Namur, ils avaient reçu des consignes strictes de ramassage à l'image du tri sélectif opéré dans les parcs à conteneur (métal, bois, inertes, pneus, électro-ménagers...). Au total, 10 tonnes de déchets ont été récoltées. C'est beaucoup, mais nettement moins que lors des deux précédentes éditions.



Ramassage des déchets entre le pont de Houx et d'Yvoir par les bénévoles du PCDN d'Anhée



Les mouvements de jeunesse furent très nombreux à participer à l'opération Meuse propre

Une Soirée festive « Lumières sur la Meuse » à Godinne

En clôture de l'opération Meuse propre, 700 à 800 personnes se sont ensuite réunies à Godinne, pour une promenade insolite et magique dans le lit asséché de la Meuse. Eclairé pour l'occasion par plus de 400 bougies, le halage et le lit de la Meuse étaient ponctués de divers spectacles dont « Le chant des sirènes » proposé par la Compagnie des Polyvalents. Un décor représentant un bateau de 7 mètres de long et d'une hauteur de 4 mètres s'était déplacé pour l'occasion. Si les quatre « marins » qui ont joué le spectacle n'ont pas retrouvé de sirène en Meuse, ils ont toutefois gagné la sympathie des centaines de spectateurs présents. Nous remercions la Commune d'Yvoir et les bénévoles de la Fédération halieutique de la Haute-Meuse namuroise qui se sont particulièrement investis à la bonne réussite de cette soirée.



Le halage et le lit de la Meuse éclairés aux bougies



Un public nombreux à Godinne pour la soirée de clôture de l'opération Meuse propre du 22 septembre



De nombreuses animations pédagogiques pour les enfants

Des animations pédagogiques spécifiques et gratuites ont aussi été proposées pendant ces trois semaines à près de 650 élèves. L'espace de 30 demi-journées organisées pour l'occasion, ils ont pu vivre le Chômage de la Meuse de l'intérieur. Issus de la 4^{ème} primaire à la deuxième secondaire, ils se sont baladés et émerveillés dans le lit asséché du fleuve au travers d'activités de découvertes naturalistes et/ou ludiques. Pour ces animations sur le thème « Les vacances de la Meuse », la Cellule de coordination du CRHM s'était associée à l'asbl Empreintes (en charge du CRIE de Namur) et à la Cellule Environnement de la Province de Namur.



Les animations scolaires étaient proposées dans le lit même de la Meuse comme ici en face de l'île de Dave par les animateurs de l'asbl Empreintes

LE PROJET INTERREG « INONDATIONS HOUILLE » (P2IH) : OBJECTIFS ET ÉTAT D'AVANCEMENT DE L'ÉTUDE TRANSFRONTALIÈRE

Bref historique

Nous avons abordé, au bulletin trimestriel n° 53 du Contrat de rivière Haute-Meuse, la volonté commune des autorités belges et françaises de proposer, dans le cadre d'un appel à projet INTERREG IV A France-Wallonie-Vlaanderen, en août 2008, **une étude globale transfrontalière sur la totalité du bassin versant de la Houille pour lutter contre ses inondations.**

Cette étude, portée par la Communauté de Communes Ardenne rives de Meuse (Opérateur Chef de file français) et de la Direction des Cours d'Eau non navigables du Service Public de Wallonie (opérateur partenaire belge), doit permettre de gommer l'effet frontière et d'améliorer les connaissances du fonctionnement hydraulique, hydrologique et écologique de cette rivière, avec comme objectif final, la réalisation d'aménagements cohérents pour lutter contre les crues, dont le coût global garantira la meilleure efficacité pour les deux pays.

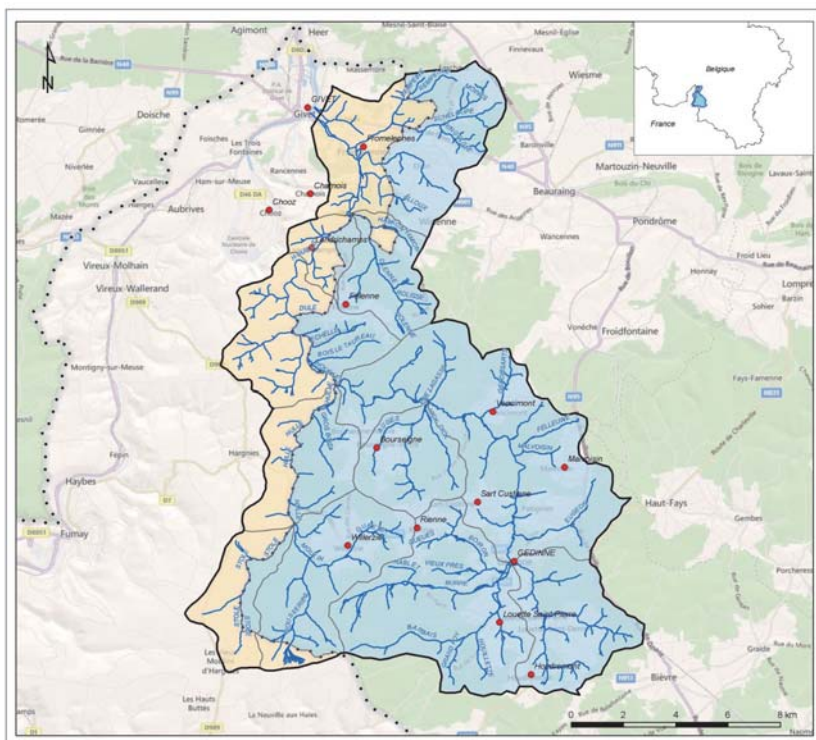
Le projet P2IH, unique sur le bassin versant transfrontalier de la Houille, a été approuvé par l'Autorité de Gestion INTERREG IV en avril 2009, et a été inscrit au programme de coopération transfrontalière INTERREG IV France - Wallonie - Vlaanderen, en janvier 2010, pour une durée de 4 ans. Il a ainsi obtenu un concours FEDER à hauteur de 50% du coût global du projet, qui a été estimé à son démarrage à 340 000 € TTC par les opérateurs belges et français.

P2IH se compose des six actions fonctionnelles suivantes :

- **Action 1** : coordination transfrontalière du projet,
- **Action 2** : le recueil, la critique des données existantes transfrontalières et l'élaboration des Cahiers des Charges d'études topographiques et d'acquisition de données hydrologiques,
- **Action 3** : acquisition de données hydrologiques et topographiques,
- **Action 4** : étude hydrologique et hydraulique,
- **Action 5** : phase de conception – rendu Avant-projet,
- **Action 6** : communication P2IH.

Les opérateurs Chef de file et partenaires ont rassemblé à leur démarche, en tant qu'opérateurs associés, l'EPAMA (Etablissement Public d'Aménagement de la Meuse et de ses Affluents), la Préfecture de Région Lorraine (Service de Prévision des Crues Meuse Moselle), la Province de NAMUR, le Contrat de rivière Haute-Meuse, et l'ensemble des communes traversées par la Houille de part et d'autre de la frontière. L'Agence de l'eau Rhin-Meuse, contact privilégié de l'opérateur Chef de File a également été associé, ainsi que ses partenaires.

Zone d'étude du projet P2IH - bassin versant transfrontalier de la Houille et affluents :



Ardenne Rives de Meuse

Elaboration du schéma d'aménagement transfrontalier hydraulique de la Houille et de ses affluents, de Gedinne à Givet

SITUATION GENERALE

12087_001_120612_Situation Date: 12/06/2012
Rapport n° 11.034 Carte 01

IMDC Coordonnées: 48° 28' 00" N 4° 52' 00" E
1000 Avenue de la République Tél: +32 (0) 276 82 20 Fax: +32 (0) 276 82 11 E-mail: imdc@meuse.be

Légende

- Périmètre d'étude
- Sous bassins versant
- Cours d'eau
- Frontière
- Bassin Français
- Bassin Belge
- Centre d'habitation

Communauté de Communes
ARDENNE RIVES DE MEUSE

Fonds Européen de Développement Régional

INTERREG IV
France - Wallonie - Vlaanderen

Interreg efface les frontières

P2IH
Projet INTERREG Inondations Houille

SPW
Service public de Wallonie

La démarche des opérateurs

En raison des réglementations nationales qui diffèrent d'un pays à un autre, et d'opérations réalisées localement sans concertation et sans étude globale, il est apparu que l'enjeu de mener une opération de lutte contre les inondations de la Houille n'a pas été géré de façon collective, à la bonne échelle, malgré une géographie commune et une volonté partenariale remarquable.

Par conséquent, il est devenu primordial pour les différents partenaires de mettre en place ensemble une étude globale transfrontalière sur la totalité du bassin versant de la Houille.

En effet, cette rivière transfrontalière est à l'origine d'inondations récurrentes tant en Belgique sur le territoire communal de GEDINNE - VENCIMONT, qu'en France à LANDRICHAMPS, CHARNOIS, FROMELENNES et GIVET.



Inondations de la Houille à GIVET (France)
secteur du Moulin Boreux - janvier 2011

Quelques aménagements localisés ont donc été réalisés depuis sans vision globale ni étude des impacts directs et indirects sur le bassin transfrontalier.

Il était devenu ainsi indispensable de mettre en place un processus d'études des risques liés aux inondations, ce qui demande une étude globale à l'échelle du bassin versant, permettant ensuite l'élaboration d'un plan d'actions sur les deux pays.

Ce plan d'actions fait actuellement l'objet d'une coopération transfrontalière nécessitant une véritable concertation tant du côté belge que français, afin de définir ensemble, à l'issue du projet P2IH, sans tenir compte des frontières, un scénario d'aménagement qui soit concret, cohérent et qui définisse le meilleur rapport coût/efficacité.

Ce plan d'actions respecte les réglementations de chaque pays et permettra de disposer d'une vision transversale et durable, en permettant la préservation ou l'amélioration de l'environnement naturel du bassin versant de la Houille, ainsi qu'en limitant l'impact des crues de cette rivière torrentielle.



Inondations de la Houille à GEDINNE (Belgique) - Janvier 2011

Les objectifs principaux du projet P2IH et de son étude hydraulique transfrontalière

Les objectifs poursuivis sont la réalisation d'une **étude globale hydrologique et hydraulique** sur l'ensemble du bassin versant de la Houille, et la définition d'un plan d'aménagement transfrontalier collectif et concerté de prévention des risques liés aux inondations, permettant également aux demandeurs de bénéficier d'outils communs, telle une cartographie de l'aléa d'inondation, de la vulnérabilité et des risques, tout en valorisant l'environnement de la rivière.

Cette étude préalable permettra d'identifier des secteurs prioritaires, où les dommages avaient été les plus importants lors des dernières inondations, et de proposer, pour chaque site, **des scénarii d'aménagements cohérents pour lutter contre les crues, de GEDINNE (en Belgique) à GIVET (en France)**.

Il s'agit de définir localement un programme d'aménagements de lutte contre les inondations et de restauration du milieu, passant par la création de bassins écrêteurs de crue, de protections localisés ou tout autre solutions techniques permettant de réduire l'impact des inondations de la Houille. L'étude se poursuivra par une phase de conception des aménagements retenus au schéma global proposé, au stade de conception Avant-Projet. Au-delà de la problématique « inondation », **l'étude sera complétée par une réflexion environnementale**. En effet, les aménagements hydrauliques étudiés ne devront pas dégrader l'état écologique et naturel des cours d'eau.

Le recueil des données transfrontalières existantes réalisé sur le bassin versant dans le cadre du projet P2IH – action 2, ainsi qu'un état des lieux exhaustif de la zone d'étude, complété par l'acquisition des données topographiques et bathymétriques du cours d'eau, objet de l'action 3, viendront alimenter un modèle hydrologique, puis un modèle hydraulique, et viseront à représenter l'état

présent du bassin et de la rivière, en particulier les zones d'inondation.

Des aménagements seront inclus dans le modèle pour réduire ces zones d'inondations : ceux présentant le meilleur rapport coût/efficacité seront mis en œuvre sur le terrain ultérieurement, après les études de faisabilité et de conception Avant-projet de P2IH.

A noter que des travaux pourront être mis en œuvre uniquement après la définition précise des maîtrises d'ouvrages en phase réalisation, et des financements alloués aux travaux identifiés au schéma d'aménagement P2IH. A ce jour, le programme de travaux reste dans tous les cas hors projet et budget INTERREG P2IH.

Etat d'avancement du projet P2IH

L'ensemble des données hydrologiques et hydrauliques du bassin versant de la Houille ont été recueillies par l'ensemble des opérateurs et ont été étayées par la réalisation d'une importante campagne de relevés topographiques et bathymétriques au sol et une campagne topographique aérienne par photogrammétrie, ainsi que par la mise en place de trois nouvelles stations limnigraphiques sur le bassin versant belge.

Ces données ont été récoltées au bénéfice de l'étude hydraulique transfrontalière des actions 4 et 5 du projet P2IH.

Depuis le 23 avril 2012, cette étude hydraulique transfrontalière a été confiée, pour une durée de 18 mois, au bureau d'études belge International Marine and Dredging Consultant (I.M.D.C) et ses sous-traitants Stream and River Consult (S.A.R.) pour la partie environnementale, et Alp'Georisques pour la partie schéma d'aménagement et aspects réglementaires.

Les phases de travail qui viennent alimenter cette étude transfrontalière sont les suivantes :

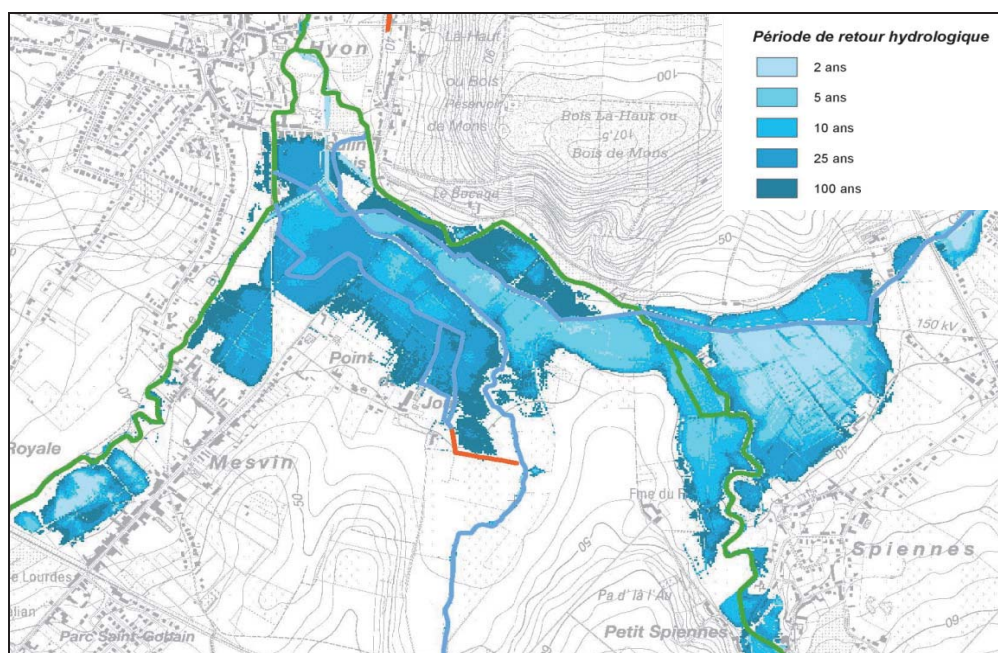
- Phase 1 : Diagnostic hydrologique et hydraulique de la zone d'étude : achevée
- Phase 2 : Etude et modélisation hydraulique : en cours
- Phase 3 : Elaboration du schéma global d'aménagement transfrontalier : non débutée
- Phase 4 : Outils de concertation : en cours

A ce jour, un diagnostic et des inventaires complets hydrauliques, hydrologiques et écologiques viennent d'être achevés par les bureaux d'études missionnées.

Leur travail s'axe actuellement sur l'étude hydrologique et les modélisations hydrauliques de la Houille pour différentes périodes de retour de crues

(5, 10, 25, 50, 100 ans et crues extrêmes), avant de proposer aux opérateurs du projet, des scénarii d'aménagements combinant protections contre les inondations et maintien, voire amélioration, de l'aspect naturel et écologique du cours d'eau.

Il est convenu de disposer, après plusieurs phases de concertation avec les acteurs du projet, les administrations belges et françaises, et l'ensemble des populations concernées, d'un schéma d'aménagement hydraulique transfrontalier de la Houille et de ses affluents, de GEDINNE à GIVET, au 1^{er} semestre 2014.



Exemple de carte d'inondation pour différentes périodes de retour - bassin versant de la Trouille région de Givry - Source IMDC

Ir Didier de THYSEBAERT, 1^{er} Attaché
Service Public de Wallonie
Direction des Cours d'eau non navigables

Avenue Prince de Liège, 7 B-5100 NAMUR - Tél : 00 32 81 33 63 18
E-mail : Didier.DETHYSEBAERT@spw.wallonie.be

Alexandre PRESCLER, Technicien Principal

Service Etudes Environnementales et Hydrauliques
Communauté de Communes ARDENNE RIVES DE MEUSE

Rue Méhul, 29 F-08600 GIVET - Tél : 00 33 324.41.50.90
E-mail : eeh@ardennerivesdemeuse.com

DONNONS VIE À L'EAU : L'ENQUÊTE PUBLIQUE DCE SE CLÔTURE LE 18 JANVIER 2013

Cette enquête porte sur les futurs plans de gestion qui doivent garantir à l'avenir le bon état des ressources en eaux en Wallonie. Les mesures proposées portent donc sur l'assainissement des eaux usées, la lutte contre les pollutions d'origine industrielle et agricole, l'utilisation raisonnée des pesticides, la restauration des rivières, ou encore la préservation des nappes aquifères.

Les documents sont consultables dans votre commune et sur le site internet <http://spw.wallonie.be/dce> jusqu'au 18 janvier 2013. N'hésitez pas à remettre un avis à propos des mesures de protection proposées pour nos cours d'eau, zones humides et eaux souterraines.



RÉHABILITATION DE SITES KARSTIQUES À PETIGNY (COUVIN) LE 2 MARS 2013 : APPEL À BÉNÉVOLES

Par le passé, les dépressions et anciennes carrières calcaires étaient souvent utilisées comme dépotoirs sauvages et les chantoirs servaient d'exutoires pour les eaux usées. Ces pratiques dommageables pour l'environnement sont en régression, mais il reste des sites à nettoyer. La campagne « Karst propre 2012-2013 » a pour objectif de réhabiliter certains sites en Haute-Meuse, grâce à des actions participatives impliquant la population, des associations et des autorités locales.

Le samedi 2 mars 2013, le Contrat de rivière Haute-Meuse, la Commission Wallonne d'Etude et de Protection des Sites Souterrains (CWE PSS), plusieurs Groupes Spéléologiques, les scouts de Petigny, Natagora ESM, le DNF, la Ville de Couvin et son PCDN s'associent pour une action de « dépollution » à l'ancien Camping du Tyrol et au Fondry Jean Cosse. Cette opération viendra en soutien d'une réhabilitation du site déjà entamée par les scouts et les autorités communales.

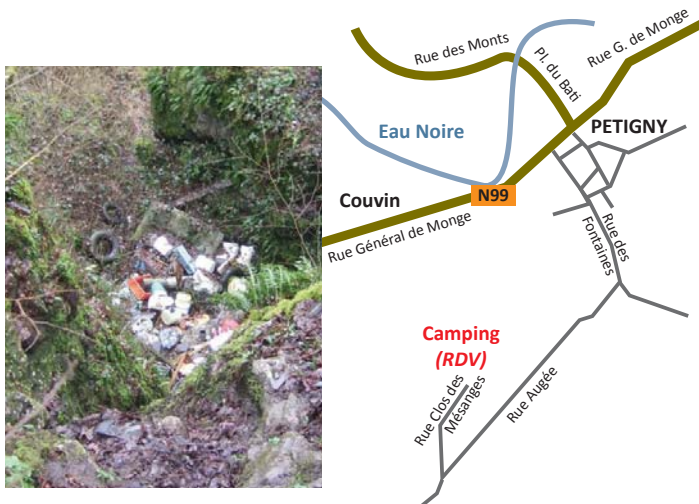
Situé sur le plateau, au sud du village de Petigny, ces deux sites présentent un intérêt paysager et écologique évident comprenant de très beaux affleurements rocheux, des pelouses calcaires et des phénomènes géologiques typiques de la Callestienne.

Vu la topographie très accidentée des lieux, ce nettoyage doit être fait à la main. Nous avons donc besoin de votre participation à tous pour faire de cette opération un succès:

- Nous vous attendons le 2 mars 2013 à partir de 9h30 (et jusque 15h30) pour dépolluer l'ancien camping et le Fondry Jean Cosse. Nous vous donnons rendez-vous sur le site du Camping du Tyrol (accessible en voiture depuis Petigny et fléché) ;
- Des cordes, brouettes, gants de travail et sacs seront fournis. Prévoyez néanmoins des vêtements de travail, des bottes et éventuellement l'un ou l'autre outil de jardinage ;
- Un pain saucisse et un verre de l'amitié seront offerts aux courageux participants et des explications inédites sur les sites karstiques nettoyés seront données.
- Pour tout renseignements pratiques et information supplémentaire vous pouvez contacter la CWE PSS par e-mail (Georges Michel : cwepss@gmail.com) ou le Service Environnement de la Ville de Couvin (Cindy Brosius : c.brosius@publilink.be / 060 340 131 ou 0493 25 97 52). Une inscription préalable n'est pas obligatoire... mais souhaitée.

N'hésitez pas non plus à visiter la page web suivante: <http://www.cwepss.org/pollOnhaye.htm> pour découvrir les résultats de notre précédente action organisée en 2012 à Onhaye.

Pour la CWE PSS, Georges MICHEL



Editeur responsable et Coordinateur : **Frédéric Mouchet**
Coordination adjointe : **Stéphane Abras**
Secrétariat et gestion administrative : **Bénédicte Stouffs**
Support technique et inventaires de terrain : **Sébastien Rousselot**
Thomas Bastas

**CONTRAT DE RIVIÈRE
HAUTE-MEUSE, asbl**
Cellule de coordination
Rue Lelièvre 6 – 5000 Namur
Tel : 081 77 67 32 – Fax : 081 77 69 05
E-mail : contact@crhm.be



Imprimé sur papier recyclé par
COPYHOUSE à Jambes
creation coou digital printing laser former
tirage 3.800 exemplaires

Quand vous aurez fini de me lire et de me relire, confiez-moi à une amie, un ami, des voisins ...

**Envie de recevoir ce bulletin en version électronique?
Rendez-vous sur www.crhm.be**

Pour la version papier du bulletin :

- Nouvel abonnement (gratuit)
- Changement d'adresse
- Ne souhaite plus recevoir la version papier du bulletin d'information

Nom :

Prénom :

Institution / Entreprise :

Adresse complète :

Tél :

Fax :

E-mail :

Site internet :

A renvoyer à la Cellule de coordination du CRHM par fax (au 081 77 69 05)
par courrier (Rue Lelièvre 6 - 5000 Namur)
ou par e-mail : contact@crhm.be

Le Comité de rivière (Assemblée générale) du Contrat de rivière Haute-Meuse (CRHM) est composé de nombreux partenaires. Il est constitué en asbl dont voici la composition :

Acteurs locaux

Animation gelbressoise asbl, Association pour la découverte de la Nature asbl, Bureau Economique de la Province de Namur, CAR-N asbl, Centre YWCA « Les Fauvettes » asbl, Cercle des Naturalistes de Belgique asbl (CNB), Chambre du Commerce et d'Industrie de la Province de Namur, Ciney environnement, Club Alpin Belge (aile francophone) (CAB), Comité régional Anti-Carrière (CRAC), Commission internationale de la Meuse, Commission wallonne d'Etudes et de Protection des Sites Souterrains (CWEPS), Empreintes asbl (CRIE de Namur), Ecrin vert asbl, Faculté universitaire Notre-Dame de la Paix (FUNDP), Fédération belge de Batellerie, Fédération de pêche de la Semois namuroise, Fédération des Industries Extractives, Fédération francophone de Canoë (FFC), Fédération francophone de Ski nautique et de Wakeboard (FFSNW), Fédération Francophone de Yachting Belge (FFYB), Fédération halieutique de l'Entre Sambre et Meuse (FHESM), Fédération halieutique de la Haute-Meuse namuroise (FHHMN), Fédération HoReCa de Namur et du Brabant wallon, Fédération wallonne de l'Agriculture (FWA), Fondation Gouverneur René Close, Fondation rurale de Wallonie (FRW), Groupe d'Action Local (GAL) de la Haute-Meuse, Groupe d'Action Local (GAL) de l'Entre Sambre et Meuse, Intercommunale namuroise de Services publics (INASEP), Infrabel sa, Klim-en bergsportfederatie (KBF), La Fario asbl, La Maison de la Mémoire rurale de La Bruyère, La Maison du tourisme du Pays de Namur, Les Amis de la terre asbl, Les Amis de Marche-les-Dames asbl, Les Naturalistes de la Haute-Lesse asbl, Les pêcheurs de la Houille, Monuments et Sites de Saint Gérard et Graux asbl, Natagora, Pays de la Moline asbl, Perles de la Meuse asbl, Port Autonome de Namur (PAN), Royal Cercle nautique de Dinant, Royal Club nautique Sambre et Meuse (section aviron), Sagrex sa, Société wallonne des Eaux (SWDE), Syndicat d'initiative de la Vallée du Samson, Union belge de Spéléologie (UBS), Virelles-Nature, Vivaqua.

Administrations fédérales, régionales et organes consultatifs

SPW - Direction générale de l'Agriculture, des Ressources naturelles et de l'Environnement (DGO3) : Département de la Nature et des Forêts (DNF), Département de la Ruralité et des Cours d'eau (DRC), Département de l'Environnement et de l'Eau (DEE).

SPW - Direction Générale de la Mobilité et des Voies Hydrauliques (DGO2) : Département des Voies hydrauliques de Namur (DVHN), Service d'études hydrologiques (SETHY).

SPW - Direction Générale des Routes et Bâtiments (DGO1) : Département des Infrastructures subsidiées, Direction des Routes de Namur.

SPW-Commissariat Général au Tourisme, SPW-Département de la Géomatique.

Ministère de la Défense nationale, Zone de Police de la Haute Meuse.

Commission consultative de l'Eau, CCTAM de Dinant, CCATM de Gesves, CCATM de Namur, CCATM de Profondeville.

Pouvoirs locaux

Province de Namur : Conseil provincial, Administration des Services techniques et de l'Environnement, Fédération du Tourisme.

Administrations communales de Andenne, Anhée, Assesse, Beauraing, Chimay, Ciney, Couvin, Dinant, Eghezée, Fernelmont, Florennes, Gedinne, Gesves, Hamois, Hastière, La Bruyère, Mettet, Momignies, Namur, Ohéy, Onhaye, Profondeville, Vresse-sur-Semois et Yvoir.



Réalisé avec le soutien du Service public de Wallonie, de la Province de Namur et des 24 communes partenaires du CRHM : Andenne, Anhée, Assesse, Beauraing, Chimay, Ciney, Couvin, Dinant, Eghezée, Fernelmont, Florennes, Gedinne, Gesves, Hamois, Hastière, La Bruyère, Mettet, Momignies, Namur, Ohéy, Onhaye, Profondeville, Vresse-sur-Semois et Yvoir.